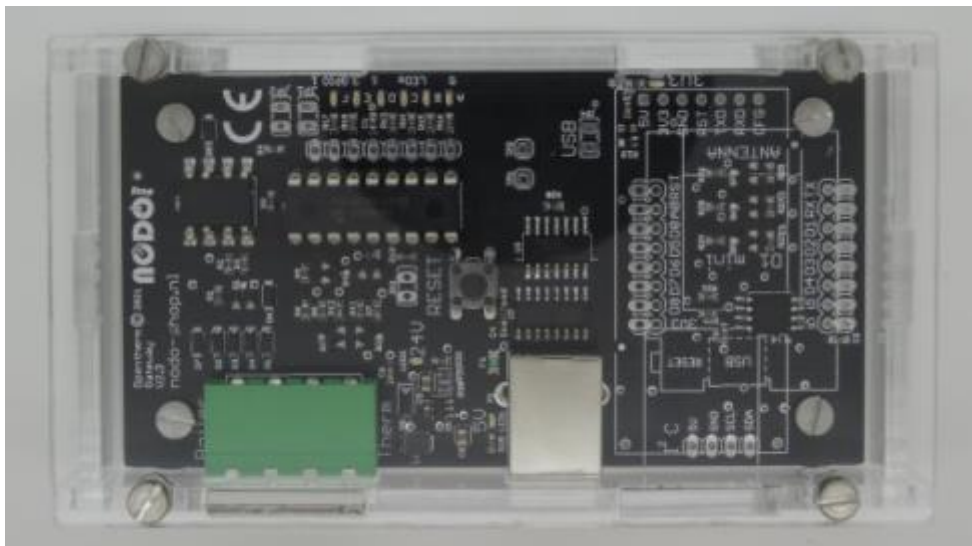


EN



Assembly of Enclosure Opentherm Gateway



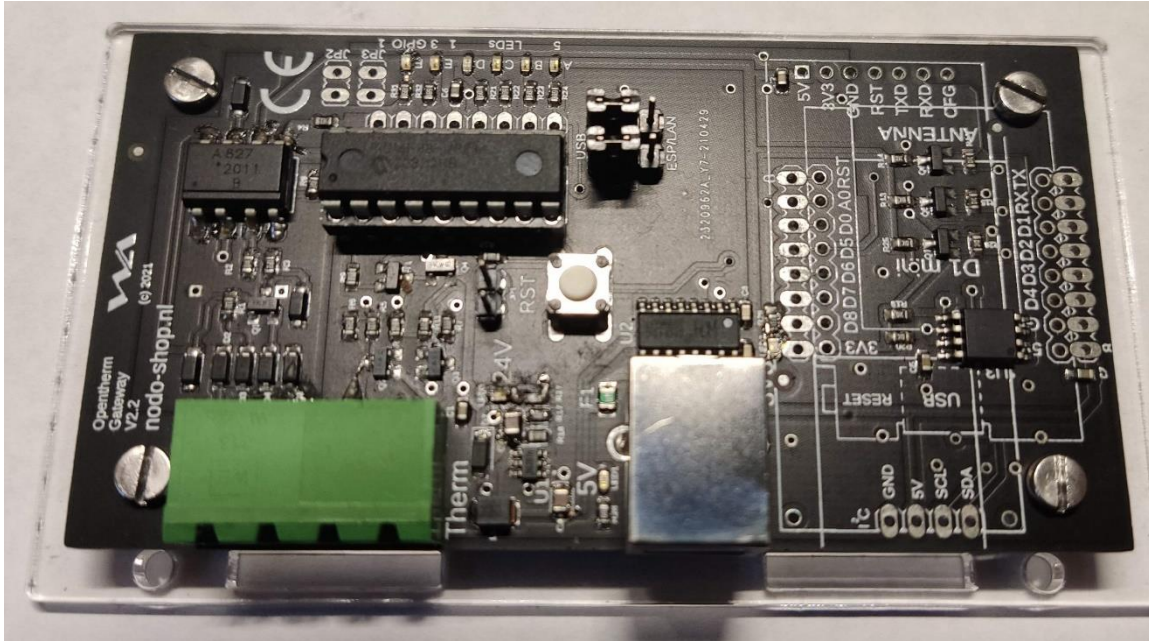
Thank you for purchasing this enclosure. It is made of laser cut material and, while the material is beautiful, it can easily be scratched. Please handle with care, especially once any protective film is removed. You may wish to clear a work area for assembling the enclosure and lay down a soft cloth to prevent scratches. The enclosure is available in clear acrylic, black acrylic or birch wood. **Please do not over tighten the screws when assembling!**

You should have a base plate, a top plate, and four side pieces along with a bag of hardware. You may find a flat bladed screwdriver, pliers, tweezers and a small magnet useful.

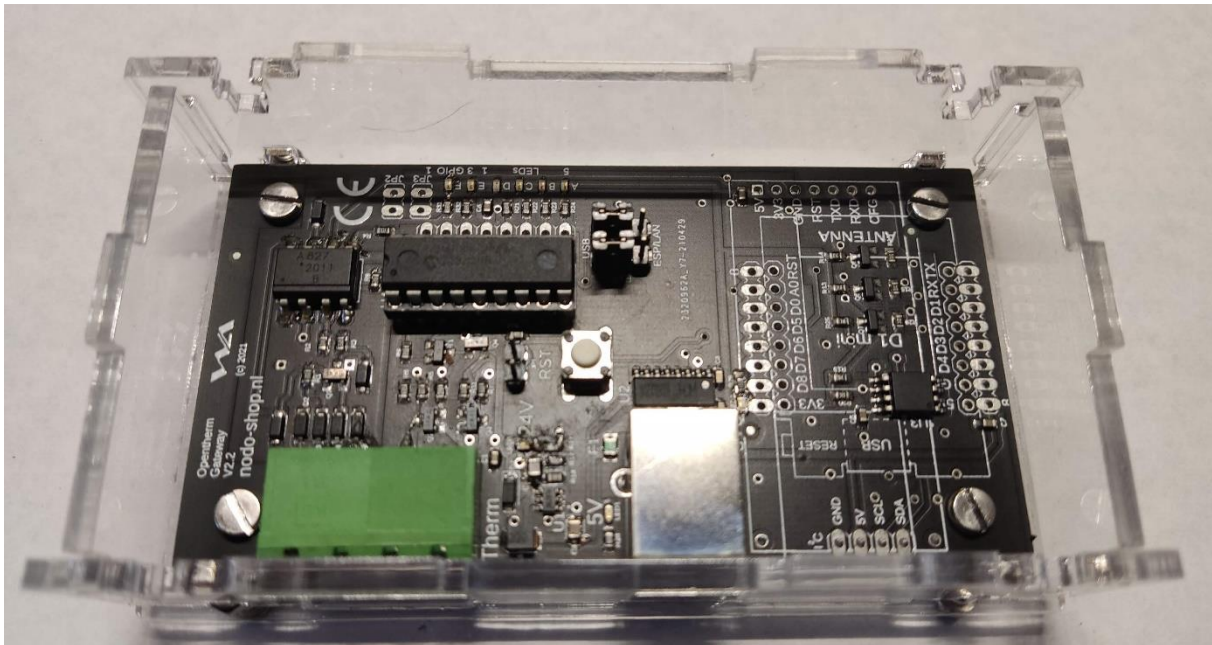
There is a Dutch version of the manual on page 4.

Er is een Nederlandse versie van de handleiding vanaf pagina 4.

Locate the base plate, which is the large panel with 8 round holes. Put spacer rings around each of the four threaded holes then carefully lay the board on top. Slide four M3x10 bolts through the holes in the board and the spacers and gently turn the bolts a few times until they engage with the threaded holes in the bottom plate. Once all four bolts are in place and have engaged their threads, gently tighten them until the board is firmly attached.

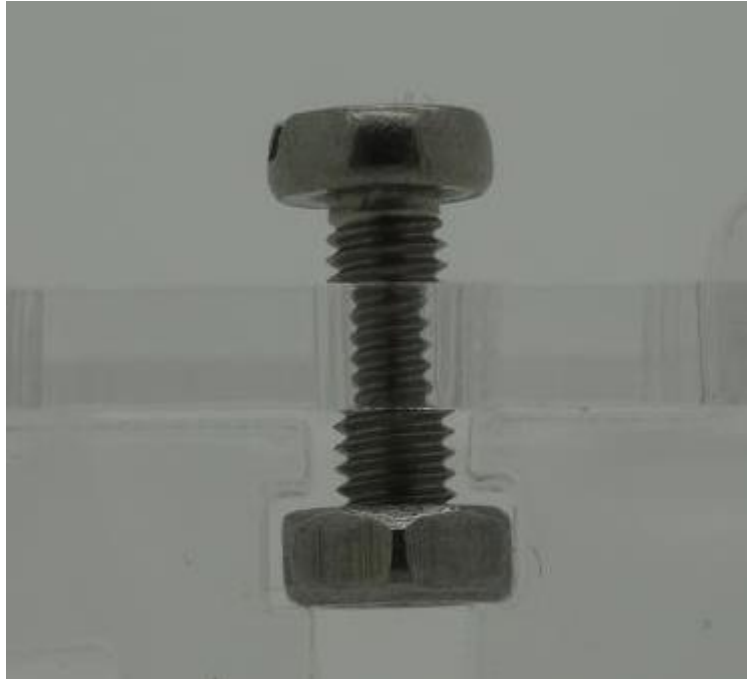


Assemble the four side panels as shown.



The longer tabs should go through the base plate with the shorter tabs on top.

Carefully turn the entire enclosure upside down. Use four M3x10 bolts and nuts to secure each corner of the base plate. Do **not** fully tighten the bolts – see photo.

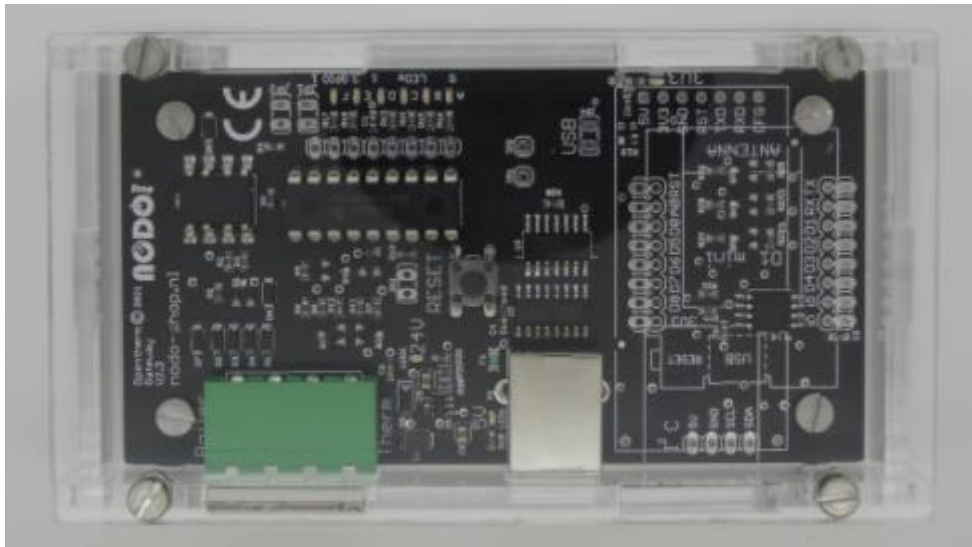


The top plate can now be attached in the same way as the bottom plate using four M3x10 bolts and nuts. Now *gently* tighten all the bolts until the enclosure panels are firmly held in place.



Montage van de behuizing

Opentherm Gateway

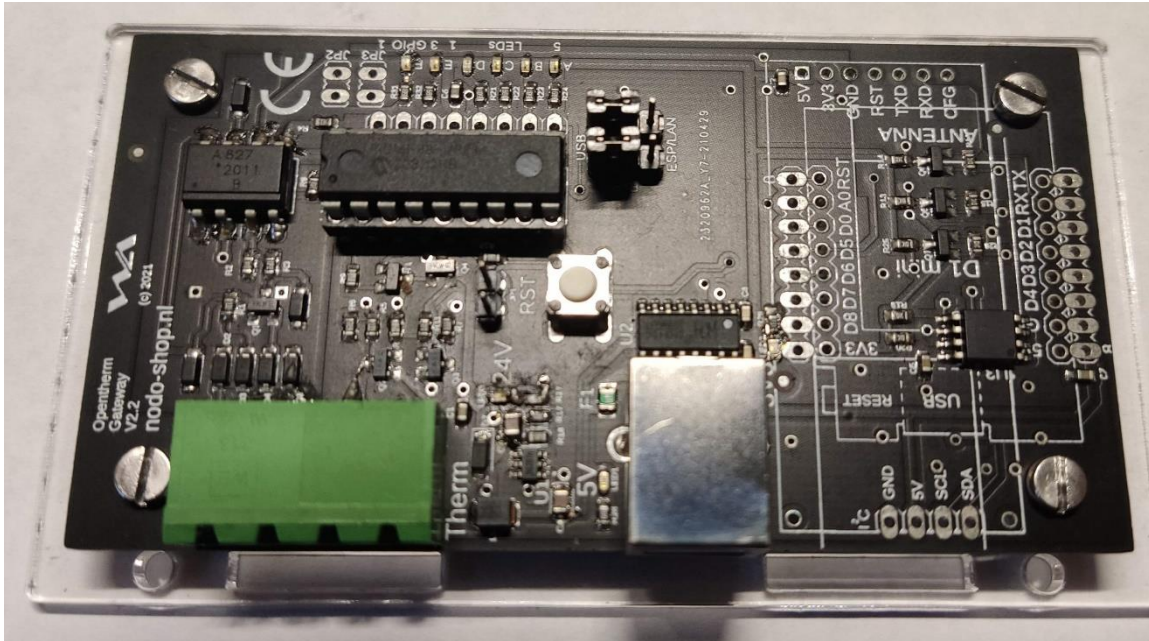


Bedankt voor het aanschaffen van deze behuizing. Het is gemaakt van lasergesneden materiaal en hoewel het materiaal mooi is, kan het gemakkelijk worden bekrast. Ga er voorzichtig mee om, vooral als de beschermfolie is verwijderd. Mogelijk wilt u een werkgebied vrijmaken voor het monteren van de behuizing en een zachte doek neerleggen om krassen te voorkomen. De behuizing is verkrijgbaar in helder acryl, zwart acryl of berkenhout. Draai de schroeven bij het monteren niet te vast!

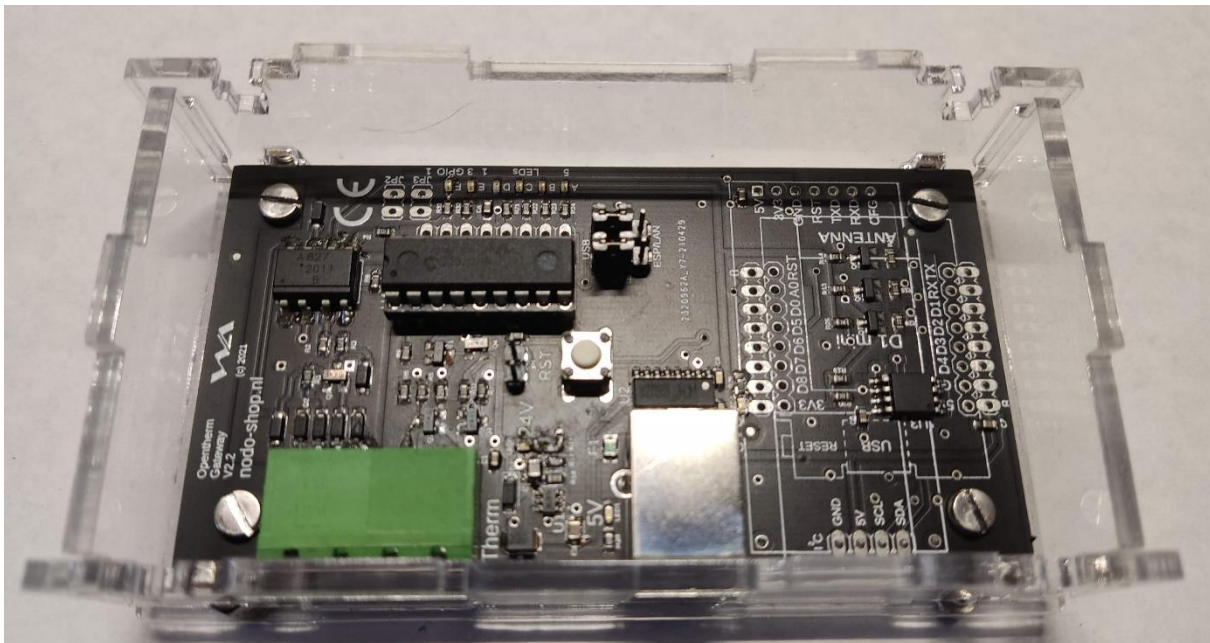
Je zou een basisplaat, een bovenplaat en vier zijstukken moeten hebben, samen met een zak met hardware.

Misschien vindt u een platte schroevendraaier, een tang, een pincet en een kleine magneet handig.

Zoek de grondplaat, het grote paneel met 8 ronde gaten. Plaats afstandsringen rond elk van de vier draadgaten en leg het bord er voorzichtig op. Schuif vier M3x10 bouten door de gaten in het bord en de afstandhouders en draai de bouten voorzichtig een paar keer totdat ze in de schroefdraadgaten in de bodemplaat grijpen. Zodra alle vier de bouten op hun plaats zitten en hun schroefdraad hebben vastgezet, draait u ze voorzichtig vast totdat het bord stevig vastzit.

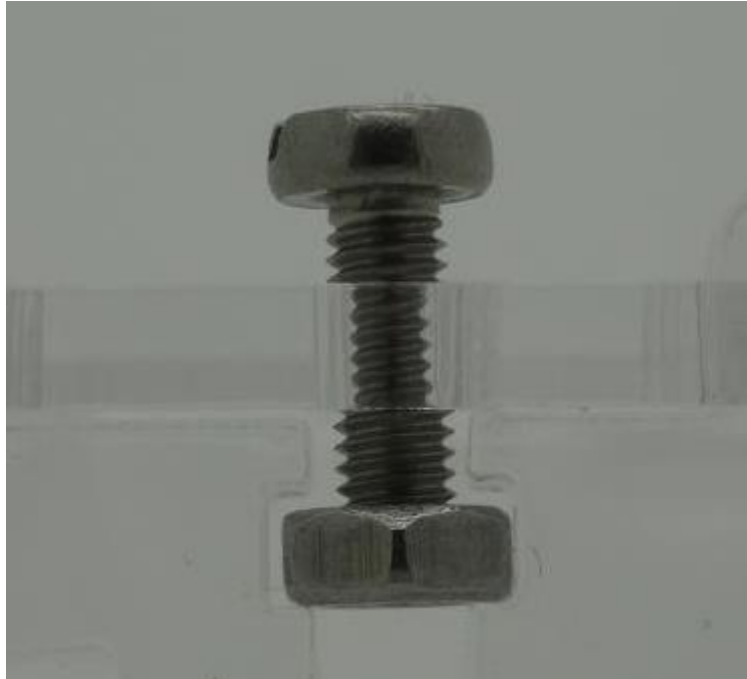


Monteer de vier zijpanelen zoals afgebeeld.



De langere lipjes moeten door de basisplaat gaan met de kortere lipjes bovenaan.

Draai de hele behuizing voorzichtig ondersteboven. Gebruik vier M3x10 bouten en moeren om elke hoek van de grondplaat vast te zetten. Draai de bouten niet helemaal vast – zie foto.



De bovenplaat kan nu op dezelfde manier worden bevestigd als de onderplaat met vier M3x10 bouten en moeren. Draai nu alle bouten voorzichtig vast totdat de behuizingspanelen stevig op hun plaats worden gehouden.